



І.В. Бобіна, проф. Д.М. Шиян¹, доц. Р.О. Сухоносів¹

¹Харківський національний медичний університет

Стародавні штучно деформовані черепи. Між наукою і таємницею. Спадщина професора Віктора Бобіна

На території України археологи знаходили такі поховання, які досі викликають суперечки у вчених — таємниця залишається не розкритою, навіть, у теперішній час. Незвичайні, видовжені черепи, знайдені в сарматських похованнях, викликали перед антропологами запитання: навіщо сармати та пізні скіфи, які мешкали на території Криму, змінювали своїм новонародженим немовлям форму черепа і як це впливало на розвиток нервової системи, на формування черепа та на весь організм людини? Коли у 1949 році професору-антропологу та завідувачу кафедри нормальної анатомії Віктору Володимировичу Бобіну співробітники Херсонського та Керченського музеїв показали забуті скриньки з підвалів зі штучно деформованими черепами, він вирішив їх реставрувати. Ці черепи допомогли зрозуміти антропологічні особливості народів Північного Причорномор'я та їх звички. Таємницю кримських черепів зі штучною деформацією Віктор Бобін почав розкривати за допомогою морфологічного аналізу, антропометрії, статистичних методик та археологічних знахідок. Професор зробив важливі висновки, які допомогли зрозуміти, що штучна деформація черепа не обов'язково мала патологічний характер, а могла бути ознакою групової ідентичності, символом краси або належності до вищого соціального прошарку. Дослідження В.В.Бобіна стали важливим кроком у поєднанні біологічного та культурного підходів в антропології — підходу, який залишається актуальним і сьогодні.

В монографії «Штучно деформовані черепи, знайдені при розкопках в Криму» Віктор Володимирович Бобін (1957) починає з історії та пише, що звичай штучно деформувати черепи дуже давній.

Ще Гіппократ описував цей звичай у народів, що мешкали на берегах Чорного та Азовського морів. Професор висловив думку, що витоки цього звичая сягають ще більш віддалених часів, коли такі природні фізіологічні процеси, як пологи та подальші маніпуляції з новонародженою дитиною, супроводжувалися різного роду актами магичної медицини. Він зауважує, що у докласовому суспільстві до періоду його розкладу, коли виділяються привілейовані групи, що прагнуть до економічного і політичного панування в суспільстві, різного роду зовнішні відмінності для них були необхідними. Однією з таких відмінностей був звичай деформувати череп пов'язками і різного роду пристосуваннями (колисками) з раннього дитячого віку. Віктор Бобін припускає, що подібне деформування голови не могло не позначатися на розвитку мозку, і тому не дивно, що при особливо сильних деформаціях, наприклад, баштового типу, могли виникати епілептоїдні випадки з різного роду судомами, аурями, видіннями, галюцинаціями. Подібні розлади діяльності мозку використовувалися для цілей релігійного впливу і впливу на народ. Далі він пише, що у розвиненому суспільстві, у міру все більшого і більшого виділення знатних груп, подібного роду звичай закріплюється на довгий час. Так, наприклад, у гуннських царів Індії існував звичай у V–VI століттях. Їх деформовані голови можна бачити на карбованих монетах. У Криму перші деформовані черепи були знайдені в 1824 році в Керчі. Надалі були знайдені деформовані черепи біля Бахчисарая в 1884 році (описані В. І. Сизовим), в 1886 році в Інкермані (описані проф. А. П. Богдановим), також А. Харузін знайшов в Гурзуфі

в 1890 році такі черепи, в Херсонесі теж були знайдені ці черепи в стародавніх склепах перших століть нашої ери. Професор Д. Н. Анучин, досліджуючи в кінці минулого століття деформовані черепи Криму і Кавказу, висловив думку про те, що звичай деформації набув поширення головним чином в I–IV століттях нашої ери. Він підтвердив погляд про те, що цей звичай практикувався різними народами. Звичай прийшов зі сходу, і деформації піддавалися привілейовані групи — знатні люди, слуги культу, які бажали виділитися серед інших груп свого племені. А яке було існування у наших пращів на території України? Таємниця залишається у стародавніх похованнях, у підземних склепах Херсонесу, ґрунтових могильниках скіфських міст, плитних могилах, знайдених Пятишевой Н.В. у 1948 році в Криму, у стародавніх могильниках — кам'яних ящиках, описаних Міллером В.Ф. у 1886 році.

Дослідники-антрополози були шоковані! Чому черепи з кримських поховань мають видовжену баштову форму? Яка епідемія вразила чоловіків, юних дівчат, та навіть дітей? Вчені почали досліджувати ті незвичайні черепи та дійшли висновку, що деформація була зроблена штучно, усвідомлено та без жодного жалю! Це так жахливо зрозуміти сучасному батькові та матері! У сучасному суспільстві українці піклуються про дітей, оберігають їхню

здоров'я, стежать за правильним розвитком організму, особливо кісткової системи. Ці штучні деформації черепів дітей та дорослих ретельно досліджували антрополози та анатоми.

Серед них був і професор Віктор Володимирович Бобін, засновник кафедри нормальної анатомії людини Кримського медичного інституту.

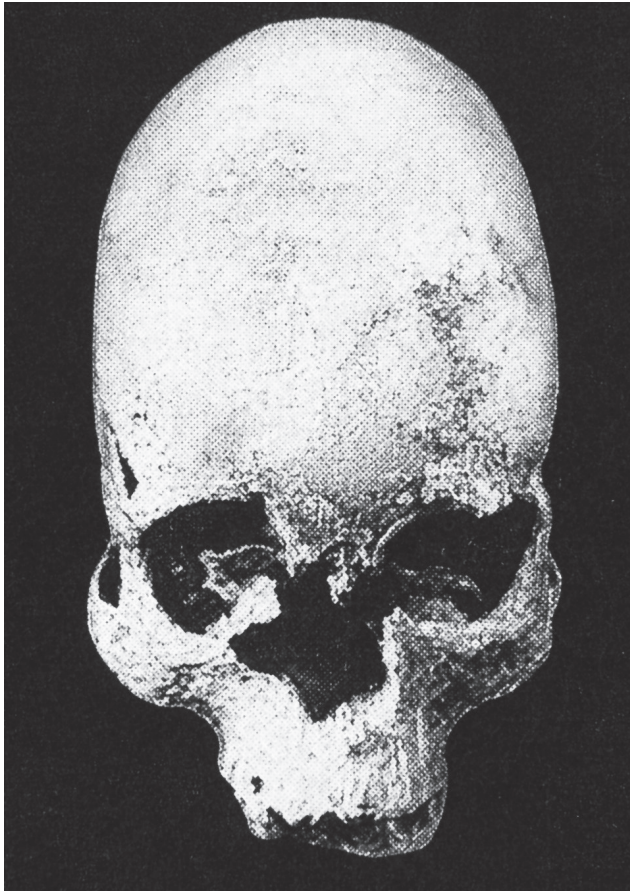
Його знанням в галузі палеопатології, його ерудиції, уважному відношенню до деталей та дбайливої праці з черепами та їх фрагментами можна захопитися. Ще у 1923 році Віктор Бобін, молодий завідувач кафедри, починає вивчати проблеми палеопатології та антропогенезу. З'являються його статті «Про предків сучасної людини», «Про зв'язок анатомії, антропології та етнології» та інш. У 1927 році Віктор Бобін направляється у наукове відраджено у Париж. Він працює у Національному музеї природної історії під керівництвом великого вченого, порівняльного анатома та антрополога професора А. Антоні. Особливо його цікавить палеонтологічний музей — Галерея порівняльної анатомії та палеонтології. Галерея була відкрита у 1898 році напередодні Всесвітньої виставки 1900 р., збудована у стилі ар-нуво. Спільно з відомим французьким фахівцем І. Невіллем друкує статтю, звісно, французькою мовою, якою він вільно володів, про випадок справжнього гермафродитизму. Незвичайні анатомічні знахідки цікавлять анатома Бобіна ще з того часу, коли він працював прозектором на кафедрі анатомії Жіночого медичного інституту у Харкові під керівництвом академіка В.П. Воробйова. У 50–60-і роки 20-го століття увагу професора Віктора Володимировича Бобіна привернули унікальні знахідки археологів — штучно деформовані черепи та палеонтологічні знахідки черепів з трепанацією, знайдені в Криму. Професор організує філію Академії наук України та антропологічний кабінет, збирає за фрагментами та розрізненими частинами черепа зі штучною деформацією, детально описує їх, класифікує та видає велику монографію «Штучно деформовані черепи, знайдені при розкопках в Криму» (1957). Детальне дослідження цих черепів (лобові пазухи, шви черепа, точний вік черепів сучасними методами та ін.) продовжив його син професор-анатом та академік - антрополог Володимир Вікторович Бобін, завідувач кафедри нормальної анатомії людини у Харківському медичному університеті у 1971–1992 роках.

У 20-му столітті тема штучно деформованих черепів набула нового розвитку завдяки дослідженням та аналізу антропологів Гінзбурга В.В. та Жирова В.Е. (Киргизстан) (Антропологічні матеріали з Кенкольського катакомбного поховання; збірка Музею антропології та етнографії, Т.Х, с.215, 1949), які розробили методику вимірювання деформованих черепів. Вони виділяли три ступені деформації (кільцевий, лобно-потиличний): слабо деформовані (гіпомакрокранні) з вказівниками — 89, сильно деформовані (макрокранні) — 90–99, дуже сильно деформовані (гіпермакрокранні) більше 100. Сучасна класифікація враховує коефіцієнти коре-



Віктор Бобін у робочому кабінеті (1958 рік)

ляції краніологічних серій (ознаки за Мартіном), і, таким чином, вченими робиться висновок про антропологічні типи в популяції. Професор В.В. Бобін також використовував різні класифікації морфометричних вимірів: надбров'я по Мартіну, передньоносова ость по Брока, індекси ширини (глабелла-ініон), індекс висотний (базіон-антібазіон), коло черепа по Швальбе та інш. У своїх дослідженнях Віктор Бобін інколи дотримувався антропометричних методик Гінзбурга В.В. та Жирова В.Е., але із певними модифікаціями, що відповідали специфіці матеріалу. Він розробив трискладову систему аналізу штучно деформованих черепів, знайдених під час розкопок у Криму. У роботі професора-анатома та антрополога Віктора Володимировича Бобіна досліджено 25 штучно деформованих черепів, знайдених у різний час на території Криму. Він пише, що з цих 25 черепів 11 порівняно задовільного, а деякі і хорошого стану збереження, решта склеєна і складається тільки з окремих кісток. «Все ж цей матеріал вже при першому погляді дозволяє сказати, що всі черепи носять на собі сліди штучної деформації за допомогою головним чином кругових пов'язок. Деякі з них, особливо херсонські та керченські, мають витягнуту циліндричну або конусоподібну форму, інші мають менш виражену деформацію. На дитячих херсонських черепах можна побачити різний ступінь тиску, що відбився на формі черепів».



Фотографія 2. Череп з розкопок поблизу Херсонесу. Монографія «Штучно деформовані черепи, знайдені при розкопках в Криму» (1957)

Віктор Володимирович Бобін також встановив, що херсонські черепи та частина керченських, які є баштового типу та високої деформації, відносяться до I–III століть н.е. Інші черепи, які мали конусоподібну, дещо широкую та високу деформацію, слід вважати пізнішими. Черепа з Південного берега (розкопки поблизу Судака), які відрізняються своєю величиною та значною деформацією, потрібно віднести до VI–VIII століттям н.е. Череп з Петрівської балки біля Неаполя Скіфського, що стоїть особняком, є прикладом своєрідної деформації, що застосувалася пізніми скіфами. Це дуже цікавий череп, знайдений під час Тавро-Скіфської експедиції. Він належить жінці 20–25 років, європеїдний.

На кафедрі анатомії людини Харківського національного медичного університету зберігаються штучно деформовані черепи з Керчі та Херсонесу з колекції професора-антрополога Віктора Бобіна. Представлена лише фрагментована частина мозкового черепа з Керчі. Форма мозкового черепа витягнута вгору і назад внаслідок круглої деформації кільцевого характеру високого різновиду, конусоподібної, з широкою верхівкою. Сліди бинтування дуже добре помітні по всьому колу черепа, ширина поясу тиску досягає 4–4,5 см в поперечнику. В області лобової кістки і медіано-сагітальної площини є посередині (метопіон) виїмка на лобовій дузі. Тім'яні кістки витягнуті догори і чашоподібно опуклі зовні у верхніх відділах. Тім'яні горби помітні, причому лівий виражений значно більше. Опістокраніон розташовується на 1 см нижче лямбди. Широка вершина конуса черепа розташовується вище по медіо-сагітальній кривій, при профільному розгляді встановленого черепа у франкфуртській горизонталі приблизно на 1,5 см. Загальний габітус черепа, незважаючи на розвинені м'язові лінії і величину м'яких обрисів, обличчя досить ортогнатне. На підставі викладеного череп можна віднести до європеїдного типу.

Професор Віктор Бобін випередив час, поєднуючи детальний анатомічний опис штучно деформованих черепів з поховань Херсонесу, Босфору Кіммерійського та Причорномор'я з культурно-історичною інтерпретацією. Нині це зветься біоантропологічним підходом — зв'язок анатомії людини з її біологією, антропологією, культурою та релігією. Сьогодні вже можна ще раз проаналізувати дослідження В.В.Бобіна із застосуванням сучасних технологій — 3Д-сканування, краніометричного моделювання, ДНК-аналізу. Це дозволить антропологам точніше визначити походження і взаємодію сарматських, пізньоскіфських та місцевих племен. Сучасна українська антропологія продовжує традиції, започатковані у 50-х роках 20-го століття Віктором Бобіним та його колегами. Науковці досліджують черепи та їх рештки, порівнюють звичайні зі штучно деформованими стародавніми черепами, детально обробляють матеріал за допомогою статистичних методів та аналізу кореляцій між антропологічними ознаками. У збірці «Від Трипілля до Козачини» науковий співробітник Назарова Т.О. у статті «Населення ранньо-



Фотографія 3. Штучно деформований череп 1 (XV з монографії) з Керчі. Частина мозкового черепа. (Колекція ХНМУ)



Фотографія 4. Штучно деформований череп 1 (XV з монографії) з Керчі. Форма мозкового черепа витягнута вгору. Сліди бинтування добре помітні по всьому колу черепа. (Колекція ХНМУ)



Фотографія 5. Штучно деформований череп 1 (XV з монографії) з Керчі. Форма мозкового черепа змінена внаслідок круглої деформації кільцевого характеру високого різновиду, конусоподібної, з широкою верхівкою. (Колекція ХНМУ)



Фотографія 6. Штучно деформований череп 2 (XIX в монографії) з Керчі. Внаслідок кільцевої лобно-потиличної деформації лобна кістка сплюснена. (Колекція ХНМУ)

середньовічного Херсонеса за даними антропології» (2020 р.) детально обробляє звичайні та штучно деформовані черепа з поховань Херсонеса за допомогою сучасних методів статистики та антропометрії: «У пізніх сарматів фіксується один краніологічний тип, який визначається як тип доліхокраних європейців з масивною будовою мозкової коробки.» Як вважає антрополог Балабанова М.А., можливо, саме в морфологічно масивній частині давньої популяції

частіше накладали дитині деформуючу конструкцію для досягнення потрібної форми голови.

Такі підходи логічно продовжують наукові дослідження Віктора Бобіна, який одним із перших в Україні застосовував комплексний морфологічний аналіз штучно деформованих черепів. І сьогодні величезна праця професора дивує нащадків та цікавить вчених — це не лише результат скрупульозної праці, а й приклад глибокої поваги до минулого.

Список використаної літератури

1. Исторична антропология та біоархеология України: випуск 11 (2) «Від Трипілля до козаччини». — Київ, 2020 — с. 70–77.
2. Антропология: підручник / Сергій Середа — Київ, 1997.
3. Бобін В.В. «Искусственно деформированные черепа, найденные при раскопках в Крыму» /труды кафедр нормальной анатомии и гистологии с эмбриологией: КГМИ, — Симферополь, 1957 — с. 46–48.
5. Бобін В.В. «Искусственно деформированные черепа»/ труды 6-го Всесоюзного съезда АГЭ. — Киев, 1958; Т.2 — Харьков: Медгиз, 1961.
6. Гинзбург В.В., Жиров Е.В. Антропологические материалы из Кенкольского катакомбного могильника./ Сборник музея антропологии и этнографии. — Т.Х., 1949., с. 215.
7. Олександр Симоненко. «Хто такі сармати?» Повідомлення НАН України. Локальна історія. 2021 р.

Стародавні штучно деформовані черепа. Між наукою і таємницею. Спадщина професора Віктора Бобіна

I.V. Bobina, prof. D.M. Shiyan¹, doc. R.O. Sukhonosov¹

¹ Харківський національний медичний університет

У статті представлена історія знахідок штучно деформованих черепів на території України, археологічні несподівані останки в стародавніх похованнях сарматів поблизу Боспора Киммерійського, Херсонесу та Неаполя Скіфського. Показана роль професора-анатома та антрополога, засновника кафедри нормальної анатомії Кримського медичного інституту Віктора Володимировича Бобіна (1890–1973). Проаналізована монографія Вікт.В.Бобіна «Штучно деформовані черепа, знайдені при розкопках в Криму» (1957). Проведено сучасне антропологічне дослідження кількох штучно деформованих стародавніх черепів, які зберігаються у Харківському національному медичному університеті.

Ключові слова: штучно деформовані черепа, професор - антрополог Віктор Бобін, кафедра нормальної анатомії людини ХНМУ.

Ancient artificially deformed skulls. Between science and mystery. The legacy of professor-anatomist Viktor Bobin

I.V. Bobina, prof. D.M. Shiyan¹, assoc. prof. R.O. Sukhonosov¹

¹ Kharkiv National Medical University

The article presents the history of the finds of artificially deformed skulls in Ukraine, archaeological unexpected remains in ancient Sarmatian burials near the Cimmerian Bosphorus, Chersonese and Naples Scythian. The role of the professor - anatomist and anthropologist, founder of the Department of Normal Anatomy of the Crimean Medical Institute Viktor Volodymyrovych Bobin (1890-1973) is shown. The monograph of Viktor V. Bobin "Artificially deformed skulls found during excavations in Crimea" (1957) is analyzed. A modern anthropological study of several artificially deformed ancient skulls stored at the Kharkiv National Medical University is conducted.

Key words: artificially deformed skulls, professor - anthropologist Viktor Bobin, Department of Normal Human Anatomy, KhNMU.

Контактна інформація: Бобіна Ірина Володимирівна — лікар-терапевт, вища кваліфікаційна категорія з терапії, тел. 0971518469, e-mail i.v.bobina@gmail.com

Стаття надійшла до редакції 5.03.2026 р.